

ପାଠ-ମ-କବିତା : ଚିଲିକାରେ ସାୟନ୍ତନ

କବି- କବିବର ରାଧାନାଥ ରାୟ
ଶ୍ରେଣୀ - ଦଶମ
ପ୍ରଥମ ଦିନ

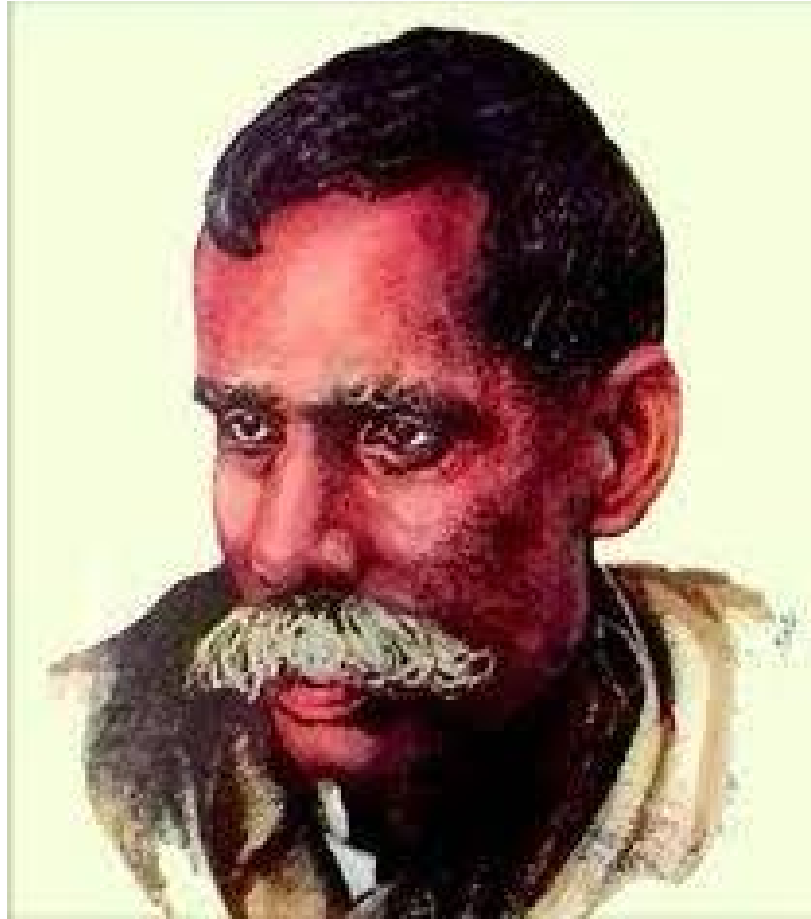
CHANGING YOUR TOMORROW

General Objectives - ସାଧାରଣ ଆର୍ତ୍ତମୁଖ୍ୟ :

ଚିଲିକାର ପ୍ରାକୃତିକ ସୌନ୍ଦର୍ଯ୍ୟ ଏବଂ ସାନ୍ଧ୍ୟକାଳୀନ ଦୃଶ୍ୟରାଜି କବିଙ୍କ ମନରେ ଭାବାନ୍ତର ସୃଷ୍ଟି କରିଛି । ପ୍ରାରମ୍ଭିକ ସୂଚନା ଏବଂ କୁଇଜ୍ ମାଧ୍ୟମରେ କବିତା ଉପସ୍ଥାପନା

Specific Objectives - ବିଶେଷ ଆର୍ତ୍ତମୁଖ୍ୟ :

କବି ରାଧାନାଥଙ୍କ ଜୀବନୀ ଓ ସାହିତ୍ୟ କୃତି,
ପାଣ୍ଡିତ୍ୟ ଓ କବିଙ୍କର ଉଚ୍ଚକୋଟୀର ନିଦର୍ଶନ,
ଚିଲିକାର ପ୍ରାକୃତିକ ଦୃଶ୍ୟ,
ପ୍ରକୃତିକୁ ନାୟିକା କରିବାରେ କବିଙ୍କର ସିଦ୍ଧହସ୍ତତା ସଂପର୍କରେ ଜ୍ଞାନ ।
ଜାତୀୟ ଭାବନାର ଉଦ୍‌ବେଳନ,
ଜୀବନ ପ୍ରତି ଶାଶ୍ୱତ ବାର୍ତ୍ତା ଓ କବିଙ୍କ ସୌନ୍ଦର୍ଯ୍ୟ ବୋଧ ସଂପର୍କରେ ଜ୍ଞାନ ।
ବ୍ୟାକରଣଗତ ଶବ୍ଦ, ନୂତନ ଶବ୍ଦ ଏବଂ ଶୁଦ୍ଧ ଓ ସ୍ପଷ୍ଟ ଲିଖନ ।
କବିତା ଆବୃତ୍ତି ଶୈଳୀ ସଂପର୍କରେ ଅଧିକ ତଥ୍ୟ ।



କବିବର ରାଧାନାଥ ରାୟ

Learning Outcome :

- * ପ୍ରକୃତି ଏବଂ ପ୍ରାକୃତିକ ପରିବେଶକୁ ଭଲ ପାଇବା ପାଇଁ ଛାତ୍ରଛାତ୍ରୀମାନଙ୍କୁ ଉତ୍ସାହିତ କରିବା ।
- * ଲୋଭ ଏବଂ ଅଜ୍ଞାନତା ହିଁ ସର୍ବନାଶକାରୀ । ତେଣୁ ଜୀବନରେ ଲୋଭ କରିବା ଅନୁଚିତ୍ ।
- * ଈଶ୍ଵରଙ୍କ ଅନବଦ୍ୟ ସୃଷ୍ଟି ପ୍ରକୃତି – ଏହି ମୂଲ୍ୟବୋଧ ଛାତ୍ରଛାତ୍ରୀମାନଙ୍କ ମଧ୍ୟରେ ଜାଗ୍ରତ କରାଇବା ।
- * ଆଲୋଚ୍ୟ କବିତା ମାଧ୍ୟମରେ ଆଧୁନିକ ଯୁଗର କବି – କବିବର ରାଧାନାଥ ରାୟଙ୍କ ଜୀବନୀ ଓ ସାହିତ୍ୟ କୃତି ସଂପର୍କରେ ଅବଗତ କରାଇବା ।
- * ପ୍ରକୃତି ଭିତରେ ମାନବୀୟ ଆବେଗ ଏବଂ ସମ୍ବେଦନଶୀଳତା କିପରି ମାନବର ସୁଖ ଦୁଃଖରେ ସହଭାଗିତା ହୋଇଥାଏ ତାହା ଛାତ୍ରଛାତ୍ରୀମାନଙ୍କ ଭିତରେ ଅବଗତ କରାଇବା ।

କୁଞ୍ଜ ମାଧ୍ୟମରେ କବିତା ଉପସ୍ଥାପନା –

୧. କବିବର ରାଧାନାଥ ରାୟ କେଉଁ ଯୁଗର କବି ଥିଲେ ?
୨. ରାଧାନାଥ ରାୟଙ୍କ ସାହିତ୍ୟର ବୈଶିଷ୍ଟ୍ୟ କ'ଣ ?
୩. ଆଧୁନିକ ଯୁଗର ଆଉ ୨ ଜଣ କବିଙ୍କ ନାମ ଲେଖ ?
୪. କେଉଁ ସାହିତ୍ୟିକଙ୍କୁ ପ୍ରାଚ୍ୟ ଓ ପାଶ୍ଚାତ୍ୟର ସାହିତ୍ୟର ସମନ୍ୱୟ ବୋଲି କୁହାଯାଏ ?
୫. ରାଧାନାଥ ରାୟଙ୍କ କେଉଁ କାବ୍ୟଟି ଏକ ଖଣ୍ଡକାବ୍ୟ ?
୬. ଓଡ଼ିଆ ସାହିତ୍ୟରେ ପ୍ରକୃତି କବି କିଏ ?
୭. ରାଧାନାଥ ରାୟ କେଉଁଠି ଜନ୍ମଗ୍ରହଣ କରିଥିଲେ ?
୮. ଆଧୁନିକ ଯୁଗ ପୂର୍ବରୁ ଓଡ଼ିଆ ସାହିତ୍ୟରେ କେଉଁ ଯୁଗ ଥିଲା ?

କବିତା ଉପସ୍ଥାପନା ଏବଂ କବି ପରିଚୟ ।

କବିବର ରାଧାନାଥ ରାୟ (୧୮୪୮-୧୯୦୮) ଜନ୍ମ - ବାଲେଶ୍ଵର ଜିଲ୍ଲାର

ସୋର ନିକଟବର୍ତ୍ତୀ କେଦାରପୁର ।

ପ୍ରାଚ୍ୟ ଓ ପାଶ୍ଚାତ୍ୟ ସାହିତ୍ୟର ସମନ୍ୱୟ

* କେଦାରଗୌରୀ, ନନ୍ଦିକେଶ୍ଵରୀ, ପାର୍ବତୀ, ଚିଲିକା, ମହାଯାତ୍ରା

କବିଙ୍କ ସାହିତ୍ୟ କୃତି, ଜୀବନୀ ଉପରେ ପ୍ରଶ୍ନ ।

* ତାଙ୍କୁ କେଉଁ କବି କୁହାଯାଏ ?

* ତାଙ୍କୁ କାହିଁକି ଆଧୁନିକ ଯୁଗର ସ୍ରଷ୍ଟା କୁହାଯାଏ ?

ସୃଜନାଭିମୁଖ୍ୟ

ଚିଲିକା କେବଳ ପ୍ରକୃତିର ଏକ ଚିତ୍ରପତ୍ର ନୁହେଁ, ମନୋଜ୍ଞ ସୃଷ୍ଟିରେ ସେ ହେଉଛି ତାରୁ ଆଲେଖ୍ୟଶାଳିକା । ପ୍ରକୃତିର ଗନ୍ତାଘର ସେ । ପ୍ରକୃତିର ଜଣେ ଚିହ୍ନରା ଗ୍ରାହକ ଭାବେ କବି ଚିଲିକାର ସୌନ୍ଦର୍ଯ୍ୟକୁ ଆକାଶ ପାତ କରି ତା'ର ରମଣୀୟତାକୁ ଆହୁରି ମାଧୁର୍ଯ୍ୟବନ୍ଧ କରିଛନ୍ତି । ତାଙ୍କ ଲେଖନୀରେ ଚିଲିକା ସତେଯେପରି ସଞ୍ଜୀବନୀ ମନ୍ଦିରେ ନବଜୀବନ ଲାଭକରିଛି । ଅପରୂପା ଲାବଣ୍ୟବତୀ ଚିଲିକା କବିଙ୍କ ଶିଳ୍ପୀ ହାତସ୍ପର୍ଶରେ ମହିମାନ୍ବିତ ହୋଇଉଠିଛି । ସୌନ୍ଦର୍ଯ୍ୟପିପାସୁ ପ୍ରାଣରେ ରୂପତୃଷ୍ଣାର ଅନ୍ତ ନଥାଏ । କବିଙ୍କ କାବ୍ୟନାୟିକା ଚିଲିକା ସଦା ହାସ୍ୟମୟୀ, ଛନ୍ଦୋମୟୀ ତଥା ଚଳଚ୍ଚିତ୍ରମୟୀ । ପ୍ରଭାତ, ମଧ୍ୟାହ୍ନ, ସାନ୍ଧ୍ୟନ୍ତ ସବୁ ସମୟରେ ତା'ର ରୂପମାଧୁରୀ କବିଙ୍କୁ କରିଛି ଆତ୍ମହରା ।

ଚରଣେ ଦୋହଲି ଦୋହଲି ବୋଇତ
 ଅରେ ଦିଶେ, ଅରେ ହୁଏ ଅନ୍ତର୍ହିତ ।
 ଦୁଃଖିମନେ ଆଶା ଉତ୍ଥାନ ପତନ,
 ପ୍ରାୟେ ଶିଖା ଉଠେ ପଡ଼େ ଘନ ଘନ ।
 ନିଶାଗମେ କ୍ରମେ ଲୋକ-କୋଳାହଳ
 ନିବର୍ତ୍ତ ଅବନୀ ହେଉଛି ନିଷ୍ଠଳ ।
 ଜଳ ସ୍ଥଳ ନଭଃ ଜ୍ୟୋତ୍ସ୍ନା-ପରିପ୍ଳୁତ
 ସୃଷ୍ଟି ଦିଶେ ଯେହ୍ନେ ପାରଦ-ଧଉତ ।
 ପ୍ରତିବିମ୍ବରାଜି ଦ୍ଵୀପ-ଶୈଳ-ତଳେ
 ସ୍ଵୟାକାରେ ଶୋଭେ ହୃଦ-ଅନ୍ତସ୍ତଳେ ।
 କ୍ଷୀରୋଦ-ସୋଦର-ଜ୍ୟୋତ୍ସ୍ନାର୍ଣ୍ଣବେ ଭାସି
 ଦିଶନ୍ତି ବିଶଦ ଗିରି, ବନ, ନାସି ।



ସ୍ତ୍ରୀ ଚରୁପତ୍ରେ, ମୟୂଷା ଉପଲେ
କକଜକ ହୋଇ ଜ୍ୟୋତ୍ସ୍ନା ପ୍ରତିଫଳେ ।
ସର୍ପେ ଚିତ୍ର ଚନ୍ଦ୍ରଚୁଡ଼-ତନୁ ଭଳି
ଛାୟା-ମିଶ୍ର-କରେ ଶୋଭେ ବନସ୍ତଳୀ ।
ପ୍ରଶାନ୍ତ, ନୀରବ ଗିରି ବନଦେଶ
ନାହିଁ ଏଥୁ ନର ଚହଳର ଲେଶ ।
ଦୂର ଝରନାଦ, ଝିଙ୍କାରି-ଝଙ୍କାର
କରେ ନିଶୀଥନୀ- ପ୍ରଭାବ ପ୍ରଚାର ।
କଳି ଉପଦ୍ରବେ ତ୍ୟଜି ଲୋକାଳୟ
ଶାନ୍ତି କି ଏ ସ୍ଥଳେ ଭଜିଲେ ଆଶ୍ରୟ ?
ଚିଲିକା ! ତୋହର ଏହି ଶୋଭାବନ
ବର୍ଣ୍ଣୋତ୍ସବମୟ ଦୃଶ୍ୟ ସାୟନ୍ତନ ।



ଚିଲିକା

ଗୃହକର୍ମ :

କବିତାର ପଦଗୁଡ଼ିକୁ ମୁଖସ୍ଥ କର । ୧୦ ଟି ବସ୍ତୁନିଷ ପ୍ରଶ୍ନ ପ୍ରସ୍ତୁତ କର ।

THANKING YOU
ODM EDUCATIONAL GROUP

