

ପାଠ-ଋ-କବିତା : ମଙ୍ଗଳେ ଅଇଲା ଉଷା

ସ୍ଵଭାବ କବି – ଗଙ୍ଗାଧର ମେହେର
ଶ୍ରେଣୀ – ଦଶମ
ପ୍ରଥମ ଦିନ

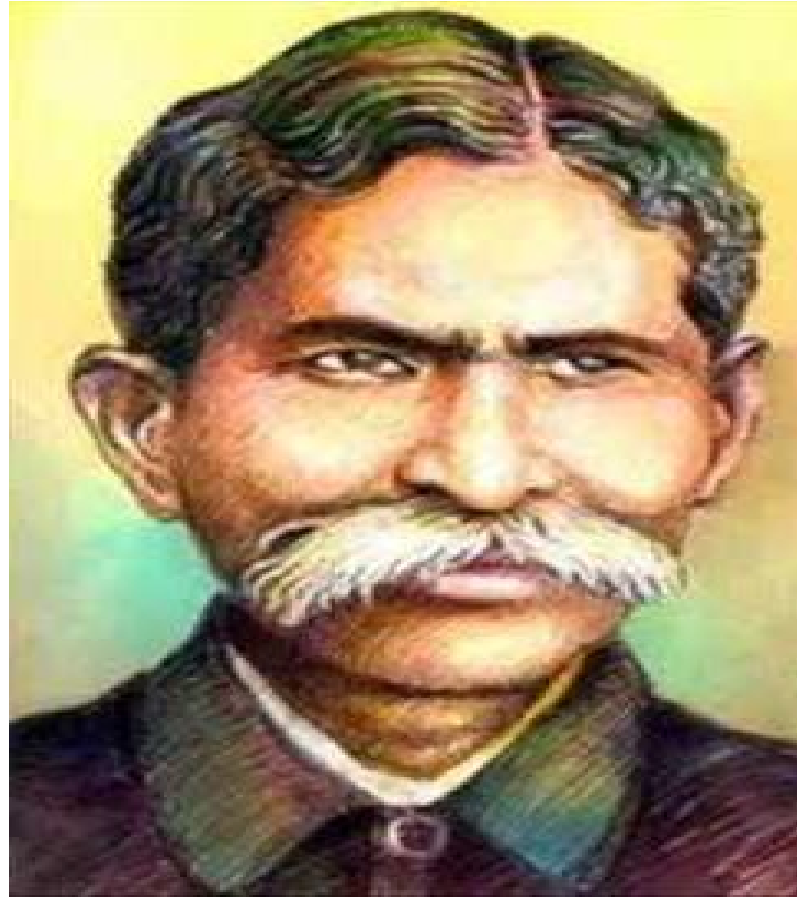
CHANGING YOUR TOMORROW

General Objectives - ସାଧାରଣ ଆଭିମୁଖ୍ୟ :

ବାଲ୍ମୀକି ଆଶ୍ରମରେ ରହୁଥିବା ନିର୍ବାସିତା ସୀତାଙ୍କୁ ପ୍ରକୃତି ରାଣୀ ଉଷା ଦର୍ଶନ କରିବାର ଅଭିଳାଷ ନେବା ସହିତ ସୀତାଙ୍କ ଦୁଃଖରେ ସହଭାଗିତା ହେବା ରୂପାୟିତ ।
ପ୍ରାରମ୍ଭିକ ସୂଚନା ଏବଂ କୁଇଜ୍ ମାଧ୍ୟମରେ କବିତା ଉପସ୍ଥାପନା, କବି ପରିଚୟ

Specific Objectives - ବିଶେଷ ଆଭିମୁଖ୍ୟ :

ଆଧୁନିକ କାବ୍ୟଯୁଗର ଅନ୍ୟତମ କବି ଗଙ୍ଗାଧର ମେହେରଙ୍କ ଜୀବନୀ ।
ସାହିତ୍ୟକୃତି ତଥା କାବ୍ୟିକ ପ୍ରତିଭାର ଚାତୁରୀ ଶିକ୍ଷାଲାଭ ।
ଜଡ, ନିର୍ଜୀବ ପ୍ରକୃତିକୁ ମାନବୀୟ ଚରିତ୍ରଭଳି ଅବତାରଣା ।
କବିତା ଆବୃତ୍ତି ଶୈଳୀ, ବ୍ୟାକରଣଗତ ଶବ୍ଦ ସମୀକ୍ଷା ତଥା ନୂତନ ଶବ୍ଦର ବ୍ୟାଖ୍ୟା
ମାଧ୍ୟମରେ କାବ୍ୟିକତା ତଥା କଥନ ଦକ୍ଷତା ବୃଦ୍ଧି ।



ସ୍ଵଭାବ କବି – ଗଙ୍ଗାଧର ମେହେର

Expected Learning Outcome

୧. ନାରୀ ଜାତି ପ୍ରତି ସମବେଦନା ଏବଂ ସହାନୁଭୂତିଶୀଳତା ଛାତ୍ରଛାତ୍ରୀମାନଙ୍କୁ ଶିକ୍ଷା ଦେବା ।
୨. ସର୍ବ ମଙ୍ଗଳମୟ ତାର ସୂଚନା ପ୍ରଦାନ କରି ମଙ୍ଗଳମୟ ଉଷା ବିକଶିତ ପଦ୍ମ ପୁଷ୍ପର ସୌନ୍ଦର୍ଯ୍ୟରେ ସୁଦୃଶା ହୋଇ ଯୋଗେଶ୍ଵରୀ ବେଶରେ ଆସୀନା ହେବାର ସୂଚନା ଛାତ୍ରଛାତ୍ରୀମାନଙ୍କୁ ପ୍ରଦାନ କରିବା ।
୩. ବିପଦରେ ପଡ଼ିଥିବା ଲୋକଙ୍କୁ ତୁରନ୍ତ ସାହାଯ୍ୟ ଏବଂ ସହାନୁଭୂତି ପ୍ରଦାନ କରିବା ।
୪. ପର ଦୁଃଖରେ ଦୁଃଖୀ ହେବା ।
୫. “ଅତିଥିଦେବୋ ଭବଃ” – ଭାରତୀୟ ସଂସ୍କୃତିର ଏକ ଅବିଚ୍ଛେଦ୍ୟ ଅଙ୍ଗ – ଏହି ମହାଭାରତୀୟ ଭାବନାରେ ଛାତ୍ରଛାତ୍ରୀମାନଙ୍କୁ ଜାଗ୍ରତ କରିବା ।

ପ୍ରାରମ୍ଭିକ ସୂଚନା ଏବଂ କବିତା ଉପସ୍ଥାପନା (କୁଇଜ୍)

୧. ଗଙ୍ଗାଧର ମେହେରଙ୍କ ବାଲ୍ୟ ଜୀବନୀ ସଂପର୍କରେ ଧାରଣା
୨. ତାଙ୍କୁ କାହିଁକି ପ୍ରକୃତି କବି ବା ସ୍ୱଭାବ କବି କୁହାଯାଏ ? ଯଥାର୍ଥତା ପ୍ରତିପାଦନ ।
୩. ଆଧୁନିକ ଯୁଗର ସ୍ରଷ୍ଟା କିଏ ?
୪. ଓଡ଼ିଆ ସାହିତ୍ୟରେ କବିବର କାହାକୁ କୁହାଯାଏ ?
୫. ଓଡ଼ିଆ ସାହିତ୍ୟରେ କବି ସମ୍ରାଟ କିଏ ?
୬. ଗଙ୍ଗାଧର ମେହେର କେଉଁ ଶ୍ରେଣୀ ଯାଏ ପାଠ ପଢ଼ିଥିଲେ ?
୭. ସ୍ୱଭାବ କବି କାହାକୁ କୁହାଯାଏ ?

Life Skill

ଜୀବନର ପ୍ରତ୍ୟେକ କ୍ଷେତ୍ରରେ ସମସ୍ୟା ଆସିଥାଏ, ତେଣୁ ପିଲାମାନେ
ଅଧିକ୍ଷିତ ନହୋଇ ତାଙ୍କ ଜୀବନକୁ କିପରି ସଫଳ କରିପାରିବେ, ପିଲାମାନେ
ନିଜ ନିଜ ଅନୁଭୂତିରୁ ପ୍ରକାଶ କରିବେ ।

ଛାତ୍ରଛାତ୍ରୀମାନେ ତାଙ୍କ ଜୀବନର ଚଳାପଥରେ ଏଭଳି କୌଣସି ଅସହାୟ
ବ୍ୟକ୍ତିକୁ ସାହାଯ୍ୟ କରିଛନ୍ତି କି, ନିଜ ଅନୁଭୂତିରୁ ବ୍ୟାଖ୍ୟା କରିବେ ।

କବିତାର ଆଭିମୁଖ୍ୟ :

ମଙ୍ଗଳମୟ ମୁହୂର୍ତ୍ତ ଅର୍ଥାତ୍ ବ୍ରାହ୍ମମୁହୂର୍ତ୍ତକୁ ଉଷାକାଳ ବୋଲି କୁହାଯାଏ । କବି ସେହି ଉଷାକାଳ ଉପରେ ମାନବତ୍ୱ ଆରୋପ କରିଛନ୍ତି । କବିଙ୍କ ସାରସ୍ୱତ ନେତ୍ରରେ ପ୍ରକୃତିରୂପିଣୀ ଉଷାଦେବୀଙ୍କର ବିକଶିତ ପଦ୍ମ ହେଉଛି ନେତ୍ର । କଅଁଳିଆ ପତ୍ର ହେଉଛି ତାଙ୍କର ହସ୍ତ । ସେ ପତ୍ର ଉପରେ ପତିତ ଶିଶିରବିନ୍ଦୁ ହେଉଛି ଉପହାର ପାଇଁ ଉଦ୍ଦିଷ୍ଟ ମୁକ୍ତା । କୋକିଳ ହେଉଛି ତାଙ୍କର କଣ୍ଠ । ବିକଶିତ ପଦ୍ମନେତ୍ରୀ ଉଷାରାଣୀଙ୍କ ହୃଦୟ ଆଶ୍ରମବାସିନୀ ସତୀଶିରୋମଣି ଜନକନନ୍ଦିନୀ ଦେବୀ ସୀତାଙ୍କ ଦର୍ଶନ ନିମନ୍ତେ ବ୍ୟାକୁଳ ହୋଇଉଡ଼ିଛି । ସେ ଲକ୍ଷ୍ମୀସ୍ୱରୂପିଣୀ ଦେବୀ ସୀତାଙ୍କୁ ଉପହାର ପ୍ରଦାନ ନିମନ୍ତେ ସ୍ୱୀୟ ପଲ୍ଲବରୂପକ ହସ୍ତରେ ଶିଶିରରୂପକ ମୁକ୍ତା ଧରି ମଙ୍ଗଳମୟ ମୁହୂର୍ତ୍ତରେ ସୀତାଙ୍କ ନିବାସକୁଟୀର ସମ୍ମୁଖସ୍ଥ ପ୍ରାଙ୍ଗଣରେ ଉପସ୍ଥିତ ହୋଇଛନ୍ତି ଏବଂ ତାଙ୍କ କୋକିଳ ସଦୃଶ ଅମୃତମୟ କଣ୍ଠରେ ରାତ୍ରି ପାହିବାର ସୂଚନା ଦେବା ସହିତ ଦେବୀଙ୍କୁ ଦର୍ଶନ ଦେବାପାଇଁ ବିନମ୍ର ନିବେଦନ କରିଛନ୍ତି ।

ପ୍ରାରମ୍ଭିକ ସୂଚନା ଏବଂ କବିତା ଉପସ୍ଥାପନା (କୁଞ୍ଜ)

ଗଙ୍ଗାଧର ମେହେରଙ୍କ ବାଲ୍ୟ ଜୀବନୀ ସଂପର୍କରେ ଧାରଣା

ତାଙ୍କୁ କାହିଁକି ପ୍ରକୃତି କରି ବା ସ୍ୱଭାବ କରି କୁହାଯାଏ ? ଯଥାର୍ଥତା

ପ୍ରତିପାଦନ ।



ସାହିତ୍ୟକୃତି ସଂପର୍କରେ ଧାରଣା – ତପସ୍ବିନୀ, ପ୍ରଣୟ ବଲ୍ଲରୀ, ଇନ୍ଦୁମତୀ, ଉତ୍କଳ ଲକ୍ଷ୍ମୀ

‘ତପସ୍ବିନୀ’ ନାମକରଣର ଯଥାର୍ଥତା

କବିତା ଆବୃତ୍ତି ଶୈଳୀ ଓ ଛାତ୍ରଛାତ୍ରୀ ମାନଙ୍କ ଦ୍ଵାରା କବିତା ଆବୃତ୍ତି ।





ଗୃହକର୍ମ :

କବିତାର ତିନୋଟି ପଦ ମୁଖସ୍ଥ କର ।

THANKING YOU
ODM EDUCATIONAL GROUP

