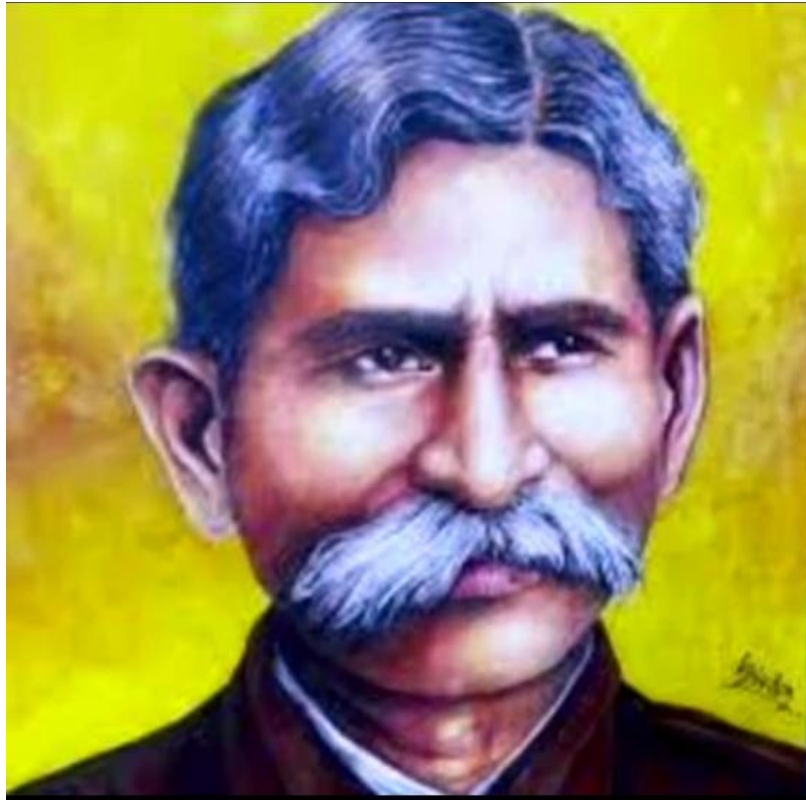


# ପାଠ-ଠ-କବିତା : ମଙ୍ଗଳେ ଅଇଲା ଉଷା

ସ୍ଵଭାବ କବି – ଗଙ୍ଗାଧର ମେହେର  
ଶ୍ରେଣୀ – ଦଶମ  
ଚତୁର୍ଥ ଦିନ

**CHANGING YOUR TOMORROW**



ପ୍ରକୃତିକୁ ମାନବ ଚରିତ୍ର ଭଳି ଉପସ୍ଥାପନ କରିବାରେ କବିଙ୍କର ସିଦ୍ଧହସ୍ତତା  
ପ୍ରତିଫଳିତ ।

ପ୍ରକୃତି ମାନବ ଭଳି ସମ୍ବେଦନଶୀଳ ଓ ଯୋଗେଶ୍ୱରୀ ରୂପ

**General Objectives – (ସାଧାରଣ ଆଭିମୁଖ୍ୟ) – ବାଲ୍ମୀକି ଆଶ୍ରମରେ**

ରହୁଥିବା ନିର୍ବାସିତା ସୀତାଙ୍କୁ ପ୍ରକୃତି ରାଣୀ ଉଷା ଦର୍ଶନ କରିବାର ଅଭିଳାଷ

ନେବା ସହିତ ସୀତାଙ୍କ ଦୁଃଖରେ ସହଭାଗିତା ହେବା ରୂପାୟିତ ।

## Expected Learning Outcome

୧. ନାରୀ ଜାତି ପ୍ରତି ସମବେଦନା ଏବଂ ସହାନୁଭୂତିଶୀଳତା ଛାତ୍ରଛାତ୍ରୀମାନଙ୍କୁ ଶିକ୍ଷା ଦେବା ।
୨. ସର୍ବ ମଙ୍ଗଳମୟ ତାର ସୁଚନା ପ୍ରଦାନ କରି ମଙ୍ଗଳମୟ ଉଷା ବିକଶିତ ପଦ୍ମ ପୁଷ୍ପର ସୌନ୍ଦର୍ଯ୍ୟରେ ସୁଦୃଶା ହୋଇ ଯୋଗେଶ୍ଵରୀ ବେଶରେ ଆସୀନା ହେବାର ସୁଚନା ଛାତ୍ରଛାତ୍ରୀମାନଙ୍କୁ ପ୍ରଦାନ କରିବା ।
୩. ବିପଦରେ ପଡ଼ିଥିବା ଲୋକଙ୍କୁ ତୁରନ୍ତ ସାହାଯ୍ୟ ଏବଂ ସହାନୁଭୂତି ପ୍ରଦାନ କରିବା ।
୪. ପର ଦୁଃଖରେ ଦୁଃଖୀ ହେବା ।
୫. “ଅତିଥିଦେବୋ ଭବଃ” – ଭାରତୀୟ ସଂସ୍କୃତିର ଏକ ଅବିଚ୍ଛେଦ୍ୟ ଅଙ୍ଗ – ଏହି ମହାଭାରତୀୟ ଭାବନାରେ ଛାତ୍ରଛାତ୍ରୀମାନଙ୍କୁ ଜାଗ୍ରତ କରିବା ।

ପୂର୍ବପାଠର ଆଲୋଚନା-

୧. ଇଶ୍ଵରଙ୍କ ଅନବଦ୍ୟ ସୃଷ୍ଟି ପ୍ରକୃତି - ପିଲାମାନେ ଏହା ଉପରେ

ଗୋଟିଏ ଅନୁଚ୍ଛେଦ କହିବେ ।

ପଦ୍ମିନୀ-ସୁଦ-ଶିଶିର-

ବିନ୍ଦୁରେ ଖର-ରଶ୍ମିର

ପ୍ରତିବିମ୍ବ ପରି, ବୀର ରାମ-ମୂରତି

ଶୌକ ଜର୍ଜରିତ ଚିତ୍ତ-

ଫଳକେ କରି ଚିତ୍ରିତ

ହେଲେ ଆସନ୍ତୁ ଉତ୍ଥୃତ ଜାନକୀ ସତୀ,

ନମି ଅନୁକମ୍ପା ପୟରେ

ବନ୍ଦିଲେ ଉଷାର ପଦ ସବିନୟରେ । । ୨ ।



ମଣିଷର ଦୁଃଖରେ ପ୍ରକୃତି ସମବେଦନା କଲା ଭଳି ଆମେ ଅନ୍ୟର  
ଦୁଃଖରେ ସହଭାଗି ହେବା ।  
ସବୁବେଳେ ଗୁରୁଜନମାନଙ୍କୁ ସମ୍ମାନ ଦେବା ଉଚିତ୍ ।  
ମା'ର ବାସ୍ତବ୍ୟମତାକୁ ହୃଦୟଙ୍ଗମ କରି ଜୀବନରେ ପ୍ରୟୋଗ କରନ୍ତୁ ।

ପିଲାମାନେ ଦୈନନ୍ଦିନ ଜୀବନରେ କିଭଳି ଏହାକୁ ପ୍ରୟୋଗ କରିବେ

ତାହାକୁ ବିଚାର୍ଯ୍ୟ ଏବଂ ଆଲୋଚନା କରାଯିବ ।



ଅମୃତ ମଧୁର ସ୍ଵରେ .....ପରଶଂସାରେ ।

କବିତାର ଶେଷ ପଦ ଗୁଡ଼ିକ ବ୍ୟାଖ୍ୟା କର ।

ତମସା ନଦୀରେ ସୀତାଙ୍କର ସ୍ନାନ ।

ବ୍ୟାକରଣଗତ ଶିକ୍ଷା :

ମୁହଁମୁହଁ = ମୁହଁ + ମୁହଁ,

ଶୁଭାଗମନେ = ଶୁଭ + ଆଗମନେ

ଶବ୍ଦାର୍ଥ –

କଳିଙ୍ଗ – କଜଳପାତି ଚଢ଼େଇ

ପାଟ ମାଗଧ – ଶ୍ରେଷ୍ଠ ଭାଟ

ବୈକୁଣ୍ଠେ – ବିଷ୍ଣୁଙ୍କ ଧାମରେ

ଆଗମନଶଂସୀ – ଆଗମନର ସୁଚକ

ତାପସ – ମୁନି

ଉଚ୍ଚ – କୁଡ଼ିଆ

ଗୃହକର୍ମ :

ପ୍ରଶ୍ନୋତ୍ତର ନିମନ୍ତେ ପ୍ରସ୍ତୁତ ହୁଅ ।



**THANKING YOU**  
**ODM EDUCATIONAL GROUP**